

Игра «Мой Октябрьский район» *

Игра состоит из карточек с парными изображениями. Всего 30 пар (60 карточек), отражающих содержание нашей игры «Мой Октябрьский район».

Октябрьский район города Новосибирска основан в 1929 году. До этого назывался Закаменским (так как относительно центральной части располагался за речкой Каменкой). Это одна из старейших частей города Новосибирска. Здесь начинался наш город, который сразу задумывался не только, как мультимодальный транспортный центр, но и как центр образования и культуры, в котором живут целеустремленные и счастливые люди, добивающиеся своих целей. Эта идея реализовывалась с первых дней строительства нашего города и района, эта идея лежит в основе развития нашего Октябрьского района до сегодняшнего дня, эту идею мы положили в основу нашей игры.

Правила игры

Вам необходимо собрать как можно больше пар карточек, т.е. две карточки с одинаковой картинкой. Разложите карточки на столе картинками вниз. Начинает игру самый младший игрок, ход переходит по часовой стрелке.

Игроки по очереди переворачивают по две карточки таким образом, чтобы все могли видеть изображенные на них картинки. Если картинки на карточках одинаковые, то игрок забирает их. Он может продолжать игру до тех пор, пока он находит карточки с одинаковыми картинками. Если картинки на карточках не совпадают, то игрок кладёт карточки обратно картинками вниз, и ход переходит к следующему игроку, сидящему слева.

Выигрывает тот игрок, который к концу игры наберет наибольшее количество парных карточек.

И так, в путь, в путешествие по нашей малой Родине.

Объяснение к изображениям на карточках

1



ГПНТБ — Государственная публичная научно-техническая библиотека сибирского отделения АН СССР/РАН (ГПНТБ СО АН СССР/РАН). Надземная часть здания Государственной публичной научно-технической библиотеки (ГПНТБ) СО РАН в Новосибирске имеет 5 этажей и 4 подземных этажа книгохранилища, которые уходят на 14 метров ниже уровня первого этажа. Таким образом, общее количество этажей в здании — 9. ГПНТБ СО РАН — один из крупнейших библиотечно-информационных центров Азиатского континента. В 2003 книжный фонд библиотеки достиг 10 млн т. (совокупный фонд с библиотеками сети СО РАН — 14,4 млн экземпляров. Ежегодно ГПНТБ СО РАН посещают более 300 тыс. читателей. Библиотека ведет книгообмен с 33 странами мира.

2



Большой Новосибирский Планетарий был открыт 8 февраля 2012, в день празднования российской науки, а 22 июня 2023 г. планетарий получил имя А. Ю. Кикиной. Диаметр купола планетария составляет 16 метров. Это самый большой купол за Уралом. Под куполом находится звёздный зал. Со второго этажа планетария можно попасть в башни обсерватории, где стоят телескопы. Общая площадь его помещений составляет около двух с половиной тысяч квадратных метров. У планетария есть свой большой уличный парк. Он выполнен в виде макета Солнечной системы до планеты Юпитер. В парке на площади Солнца есть солнечные трёхметровые часы — одни из самых больших в России. На территории парка планетария находится одна из самых больших в России башен Фуко с одноимённым маятником внутри.

3



Анна Юрьевна Кикина — российский космонавт-испытатель отряда Центра подготовки космонавтов имени Ю.А. Гагарина. Пятая женщина-космонавт СССР/России; шестая российская женщина, совершившая космический полёт. С сентября 2016 года является единственной женщиной в отряде космонавтов Роскосмоса. 5 октября 2022 года в 19:00:57 по московскому времени Кикина стартовала на американском частном многоразовом космическом корабле Crew Dragon. Почётный гражданин Новосибирска (2023). Герой Российской Федерации (2024).

4



Театр «Старый дом». В одном из самых оживлённых мест Новосибирска, у Коммунального моста, на перекрестке трёх дорог стоит небольшое здание с симпатичной башенкой наверху — драматический театр «Старый дом», один из самых первых театров города. Его история началась 20 октября 1933 года. В 1967 г. театр стал располагаться в здании, которое было построено в 1912 г., как одна из школ, возведенных по проекту А.Д. Крячкова. В 2008 года театр внесён в Книгу рекордов Новосибирской области как «Самый гастролирующий коллектив Новосибирска». «Старый дом» гастролировал в Германии, Японии, Швеции, Польше, Молдавии, Сербии, на Украине, участвовал в международных фестивалях.

5



Театр «Глобус». Новосибирский академический молодёжный театр «Глобус» — один из старейших театров Новосибирска, основан в 1930 году. В театре две сцены — большая и малая. Большой зал рассчитан на 500 зрителей, а в малом зале 118 мест. Ежегодно в репертуаре театра более 40 самых разных пьес, из которых 8-10 премьер. Театр постоянно принимает участие в различных фестивалях и занимает там достойные места. «Глобус» имеет звание лауреата премии мэрии Новосибирска и занесен в «Золотую книгу культуры Новосибирской области». В 1993 году прошел общегородской конкурс, где жители Новосибирска выбирали новое имя для театра. Глобус как символ: Название «Глобус» отсылает нас к великому театру Шекспира, который также назывался «Глобус».

6



Музей квартира инженера Будагова. Памятник архитектуры «Контора инженера Будагова» — место, с которого началась история города. Здесь располагался «мозговой центр» инженеров-путейцев, занятых на постройке Железнодорожного моста через Обь, благодаря которому вырос Новониколаевск-Новосибирск. В 2018 году музей был отреставрирован, в нем открыли филиал музея Новосибирска под названием «Контора инженера Будагова». Для посетителей в музее 2 зала. В первом зале предметы из жизни горожан Новониколаевска (Новосибирска): одежда, предметы быта, утварь,

инструменты. Второй зал - комната инженера: пианино со свечами, мебель конца 19 века.

7



Георгий Моисеевич Будагов Будагов был главным инженером строительства железнодорожного моста через реку Обь в 1893-1985 годах. Будагов не только возглавил строительство моста, он принёс культуру в новый рабочий посёлок. Благодаря его стараниям в посёлке появилась первая бесплатная школа, открылась библиотека, народная читальня. Будагов привёз в посёлок пианино, был участником и организатором домашнего театра. За успехи в строительстве Сибирской железной дороги Григорий Моисеевич удостоился ордена Св. Анны 2-ой степени. Исключительное трудолюбие и работоспособность позволили Будагову осуществить строительство еще одной дороги в Сибири – Алтайской.

8



Музей истории развития образования в Новосибирске и Новосибирской области открылся 18 мая 1992 года, в Международный день музеев. Это место появилось благодаря инициативе ветеранов педагогического труда. В музее 5 залов с постоянной экспозицией. В первом зале находятся предметы и документы, которые относятся к самому раннему этапу развития образования. Причем речь не только о Сибири, но и вообще о России, можно даже сказать, о Руси. Здесь, например, есть большое изображение братьев Кирилла и Мефодия – создателей славянской азбуки. Образец такой азбуки представлен в музее, а также чернильница с пером, которым когда-то выводили замысловатые буквы. Другие 4 зала рассказывают о развитии образования в городе Новосибирске и Новосибирской области.

9



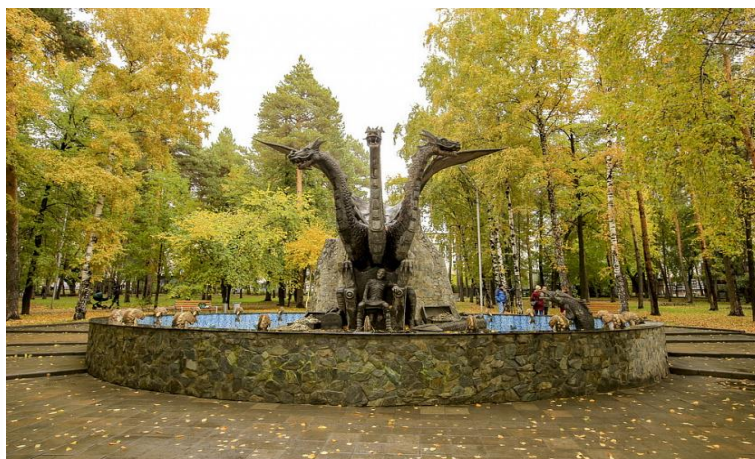
Парк чудес Галилео - интерактивный музей чудесных механизмов и иллюзий. Сам музей состоит из 2 частей — «Парка чудес Галилео» и «Лаборатории чудес Галилео». «Парк чудес Галилео» поделен на 2 зоны. В «IQ-зоне» представлено более 75 интерактивных экспонатов, с каждым из которых можно повзаимодействовать и узнать ответ на главный вопрос всех гостей: «Как же это работает?». «Лабиринт иллюзий» состоит из перевернутых комнат, зеркального и темных лабиринтов, а также «Иллюзиона». «Лаборатория чудес Галилео» — это та часть музея, где можно погрузиться в мир удивительных химических реакций, физических экспериментов и настоящих научных открытий.

10



Сквер А.А. Воловика. Сквер возле ГПНТБ в Новосибирске называется сквер архитектора Анатолия Афанасьевича Воловика, по проекту которого построена библиотека. Также в 2022 году по итогам голосования горожане могли выбрать другое название: сквер «Библиотечный» или «Весна». 18 сентября 2018 года в сквере заложили Аллею Учителя, в 2023 году в сквере открыли скульптуру «Лента Мёбиуса», как символ бесконечности передачи знаний из поколения в поколение.

11



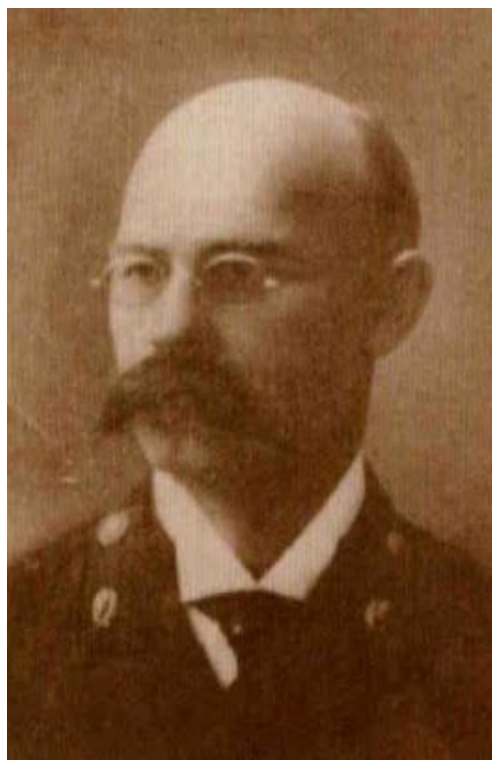
Сквер имени С.М. Кирова. Сквер имени Кирова (первоначально — сад «Свобода») — парк в Октябрьском районе Новосибирска, расположенный на пересечении улиц Шевченко и Кирова. Основан, предположительно, в 1905 году. В 1963 году на границе сквера был построен Дворец пионеров с выходом на улицу Кирова. В сквере расположен фонтан, украшенный скульптурной композицией с изображением Змея Горыныча и Кощея Бессмертного. В центре фонтана, окруженного бассейном, расположена скульптура трехголового Змея Горыныча. Когтистыми лапами он держит трон, на котором сидит Кощей Бессмертный. Рядом стоит сундук с золотом. На противоположной стороне фонтана за ними пристально наблюдает щука с золотым яйцом в зубах.

12



А.И. Покрышкин – наш земляк, первый трижды герой Советского Союза. Единственный трижды герой получивший это звание в ходе Великой Отечественной. Официально сбил 59 самолетов противника лично и 6 в группе. А.И. Покрышкин родился в Новониколаевске 6 марта 1913 года. До конца Великой Отечественной войны семья Покрышкиных жила в Закаменской части (ныне Октябрьский район) и сменила несколько адресов — Лескова, 10, Лескова, 43а, Лескова, 59. Учился будущий лётчик на соседней улице, Красноармейской. В одноэтажном деревянном доме №23 (позднее №17) располагалась 23-я семилетняя школа.

13



Николай Васильевич Козлов в 1896 году 1 сентября назначен первым штатным учителем в будаговскую школу поселка Новониколаевска. Будаговская одноклассная, с тремя отделениями, бесплатная школа для детей строителей была открыта в октябре 1893 года, не дожидаясь специального решения Школа находилась около речки Каменки в самом начале Трактовой улицы (ныне Большевицкая). Ее первые ученики – 41 мальчик и 39 девочек.

Н. В. Козлов был одним из организаторов общества попечения о народном образовании, созданного 4 ноября 1909 года. Общество было призвано содействовать распространению образования, расширению сети начальных училищ, общеобразовательных и профессиональных учебных заведений, изыскивать средства для народных училищ, воскресных школ, народных библиотек, читален и музеев.

14



Стефанида Павловна Козлова, приглашенная Будаговым в сентябре 1896 г. вместе с мужем Николаем Васильевичем Козловым учительствовать в школе, работала младшей учительницей. . Стефанида Павловна вспоминала: «Библиотека устраивала громкие чтения книг, газет и журналов, тогда ведь почти поголовно рабочие были неграмотные, а библиотека привлекала их ежедневно по несколько десятков, иногда даже до сотни. Школа и библиотека противостояли пьянству, разгулу, дракам и прочему. Школа и библиотека пользовались огромным авторитетом».

15



Акционерное Общество «Новосибирский аффинажный завод» (АО «НАЗ») — одно из ведущих аффинажных предприятий России, перерабатывающее сырье, в котором содержатся драгоценные металлы. НАЗ выпускает аффинированное золото, серебро и другие драгоценные металлы в слитках, гранулах, порошке и других видах.

- 1926 год — на базе плавильно-аффинажной лаборатории Наркомата финансов СССР создан Московский аффинажный завод НКФ СССР.
- 1941 год — завод эвакуирован в Новосибирск и с этого времени работает в нашем городе.

16



Шоколадная фабрика «Новосибирская» — кондитерское предприятие, основана в 1942 году в Новосибирске на базе эвакуированного цеха Одесской кондитерской фабрики имени Розы Люксембург братьев Крахмальниковых. Предприятие разместили в складском помещении оптобакалеи на улице Никитина в доме номер 14, где хранились различные сыпучие продукты (чай, мука, крупы и т.д.). Строительством фабрики занимались преимущественно женщины, будущие работницы фабрики, впоследствии освоившие кондитерскую специальность. 7 ноября 1942 года фабрика выпустила первую пробную продукцию и работает до сегодняшнего дня.

17



«Октябрьская» — станция Ленинской линии Новосибирского метрополитена. Находится между станциями «Речной вокзал» и «Площадь Ленина». 12 мая 1979 года на месте будущей станции была забита первая свая, что считается началом строительства Новосибирского метрополитена. Ночью 5 декабря 1985 года мотодрезинами от Ельцовского депо до «Октябрьской» провезли первый пробный т. н. «холодный» вагон № 9872. На следующий день в 18:30 от станции «Октябрьская» до станции «Красный проспект» провезли делегатов городской партконференции — первых пассажиров метрополитена. Для всех же пассажиров станция была открыта 7 января 1986 года в составе первого пускового участка «Красный проспект» — «Студенческая».

18



«Речной вокзал» — станция Новосибирского метрополитена. Находится на Ленинской линии между станциями «Октябрьская» и «Студенческая». В перспективе будет располагаться между «Спортивной» и «Октябрьской». Введена в эксплуатацию 28 декабря 1985 года (открыта для пассажиров 7 января 1986 года) в составе 1-го пускового участка первой очереди из пяти станций. «Речной вокзал» — станция с центральным расположением путей, одна из двух в России крытых полуподземных станций (вторая — «Мичуринский проспект» в Москве), и первая станция Новосибирского

метрополитена с береговыми платформами (единственная в Новосибирске такого типа, вторая — перспективная «Спортивная»).

19



ТЭЦ-5 — самая молодая станция в Новосибирске, и самая мощная за Уралом. Теплоэлектроцентр обеспечивает Новосибирск электрической энергией, а также вырабатывает тепло и согревает большую часть правобережья города. Одна из дымовых труб ТЭЦ высотой 260 метров является самым высоким сооружением Новосибирска.

20



Памятник Борису Богаткову. Памятник талантливому поэту был открыт 2 июля 1977 года — в день 35-летия формирования 22-й гвардейской Сибирской добровольческой дивизии, где служил **Борис Богатков**. Средства на сооружение памятника молодежь города заработала на субботниках и воскресниках. Памятник представляет собой фигуру поэта в военной форме.

Он сидит на камне и держит в руках тетрадь со стихами. Скульптуру поэта изготовил Михаил Иванович Меньшиков, тоже участник Великой Отечественной войны.

21



В Новосибирске, на улице Восход, круто сбегаящей к реке Обь, есть мемориал «Аллея блокадников» с девятиметровой стелой, очень похожей на Александрийскую колонну Огюста Монферрана и увенчанной знаменитым ленинградским символом – корабликом. Памятник был открыт в память о трагедии, мужестве и стойкости Ленинграда, стела «Трудовому подвигу ленинградцев». Появилась она здесь не случайно: про Новосибирск говорили, что в годы войны он стал «на четверть Ленинградом»: здесь в 1942–1943 годах жили, работали, учились около 130 тысяч человек, эвакуированных из города на Неве.

22



Библиотека имени Л. Н. Толстого — одна из старейших новосибирских библиотек. По мнению исследователей И. Ф. Цыплакова и К. А. Нечаева часть книжного фонда учреждения образовали книги из библиотеки, основанной инженером Григорием Будаговым в 1894 году на базе школы для детей строителей железнодорожного моста. Закаменскую библиотеку начало развивать созданное предпринимателями, просветителями и меценатами в 1909 году «Общество попечения о народном образовании. Открытие

учреждения состоялось в сентябре 1910 года на Береговой улице возле реки Каменки, она была бесплатной. В 1961 году библиотека имени Льва Толстого получает помещение на улице Восход, 26.

23



В.К. Чебанов. Река Иня. В музее в Техническом лицее № 128 Первомайского района города Новосибирска хранится дар Вениамина Карповича Чебанова – эта картина мастера.

24



В.К. Чебанов. Ребята-рыбачки.
В музее в Техническом лицее № 128 Первомайского района города Новосибирска хранится дар Вениамина Карповича Чебанова – эта картина мастера.

25



Символами Октябрьского района г. Новосибирска служат ГПНТБ с раскрытой книгой и Октябрьский мост через Обь.

26



Коммунальный (Октябрьский) мост. Коммунальный или Октябрьский мост в Новосибирске через реку Обь, соединяет две его части Ленинский и Октябрьский районы. Коммунальный мост состоит из семи 128-метровых пролетов, был открыт в конце 1955 года и стал первым автомобильно-трамвайно-пешеходным мостом через Обь в Новосибирске. До этого периода движение осуществлялось по понтонной переправе в летний период и по льду в зимний. Общая длина возведённого моста составили 896 м.

27



Иня́ — река в Кемеровской и Новосибирской областях России, правый приток Оби, а её длина составляет более 560 км. На протяжении почти 11 км река Иня протекает в городской черте, являясь границей между Первомайским и Октябрьским районами.

28



Вениамин Карпович Чебанов — советский и российский художник, член Союза художников СССР/России, заслуженный художник России, народный художник России, почётный житель Новосибирска. В.К. Чабанов запечатлел на своих картинах подвиг советских людей в годы Великой Отечественной войны, а также красоту нашего края. Его работы находятся в музеях страны и в частных собраниях за рубежом в Польше, Германии, Болгарии, Франции, Америки, Финляндии.

29



Бугринский мост стал третьим автомобильным мостом в городской черте Новосибирска. Этот мост через Обь — самый длинный в Сибири. Его длина — 2 096 метров, ширина 34,6 метра, количество полос — 6. Бугринский мост соединяет Кировский, Первомайский и Октябрьский районы города.

30



А.Д. Крячков — выдающийся сибирский архитектор, заслуженный деятель науки и техники РСФСР. А.Д. Крячков считается создателем облика Новосибирска, а также родоначальником сибирского архитектурного образования. По его проектам построены многие главные новосибирские архитектурные достопримечательности, преимущественно размещающиеся по Красному проспекту и прилегающим площадям и улицам. А.Д. Крячков — участник многих международных, всесоюзных, российских и местных архитектурных конкурсов, лауреат 22 премий различного достоинства. В 1937 году за архитектурные и научные работы он получил Гран-при с вручением золотой медали на Международной выставке искусств и техники в Париже.

*Мы сделали 35 карточек, в основу которых положены материалы из свободного доступа в сети интернет, отвечающие теме нашей игры – «Мой Октябрьский район», заметим, что каждая карточка может послужить началом отдельного путешествия.

Использованные материалы:

1. 2gis.runsk.novosibdom.ru
2. <https://nsknews.info/materials/desyat-interesnykh-faktov-pro-bolshoy-novosibirskiy-planetariy/>
3. <https://ru.wikipedia.org/wiki/> <https://a-a-ah.ru/theatr-globus-nsk>
4. <https://telegra.ph/Pochemu-teatr-Globus-v-Novosibirske-tak-nazyvaetsya-Puteshestvie-v-mir-teatra-istoriya-Novosibirskogo-Globusa-09-08>
5. <https://www.culture.ru/institutes/60050/muzei-kontora-inzhenera-g-m-budagova>
6. <https://irecommend.ru/content/kogo-deistvitelno-mozhno-schitat-odnim-iz-osnovatelei-goroda-novosibirska><https://cbstolstoy.ru/about/history/budagov>
7. <https://sibka.ru/page/muzej-istorii-razvitiya-obrazovaniya>
8. <https://www.culture.ru/institutes/54023/interaktivnyi-muzei-park-chudes-galileo-g-novosibirska>
9. <https://cyberleninka.ru/article/n/sibirskiy-arhitekt-anatolij-afanasievich-volovik-1929-1999/viewer>
10. <https://shevchenko.cbstolstoy.ru/103685> archportal.nso.ru
11. <https://bsk.nios.ru/content/kozlov-nikolay-vasilevich> affinaz.ru
12. https://avatars.dzeninfra.ru/getzen_doc/3507292/pub_63f48270fd3f835934048b46_63f482875b2bea22b78f7879/scale_1200
13. <https://ru.wikipedia.org/wiki/>
14. http://infomania.ru/map/?page_id=16738

Карточки для игры

1



1



2



2



1.

2

2

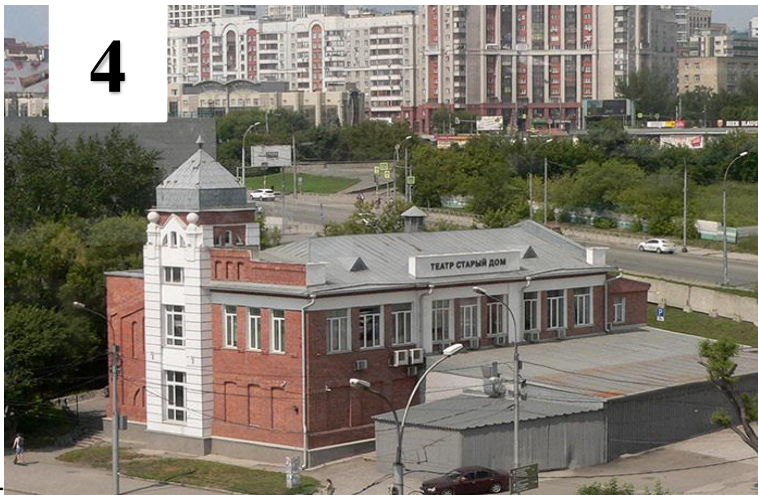
3



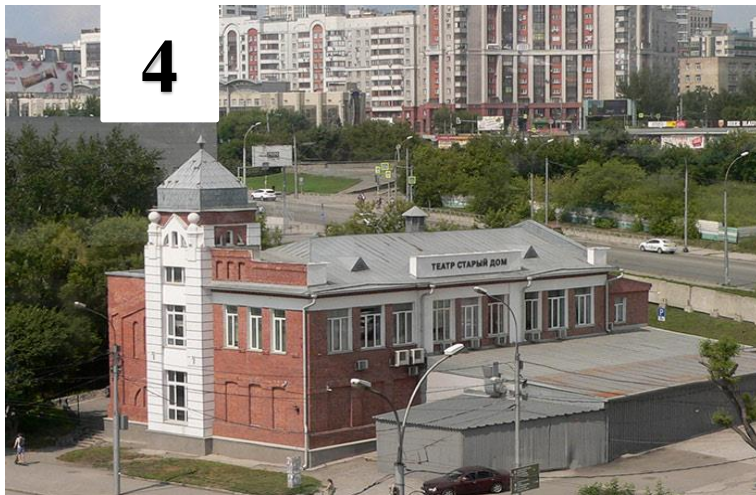
3



4



4



5



5

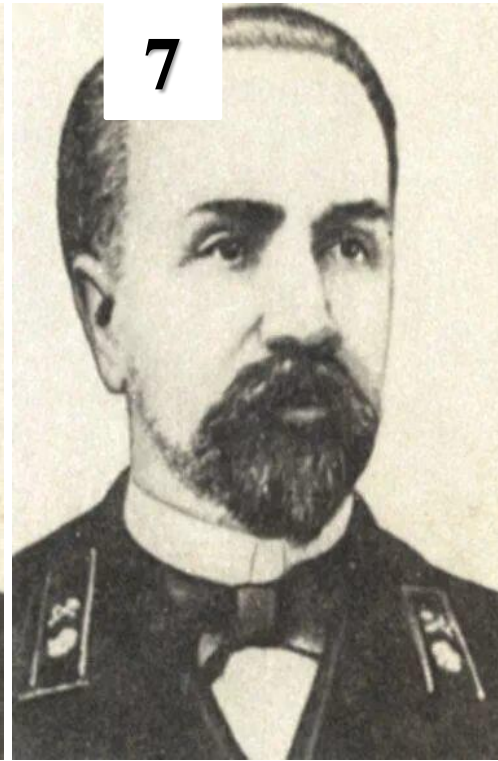


6



6





9



9



10



10



11



11



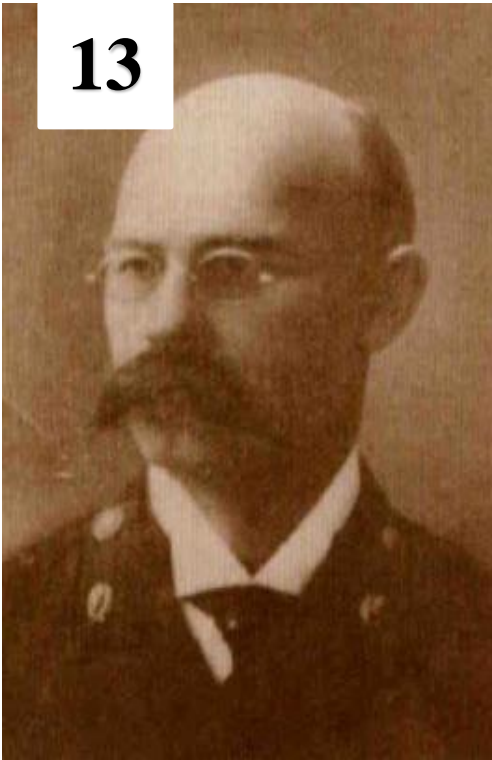
12



12



13



13



14



14



15

15

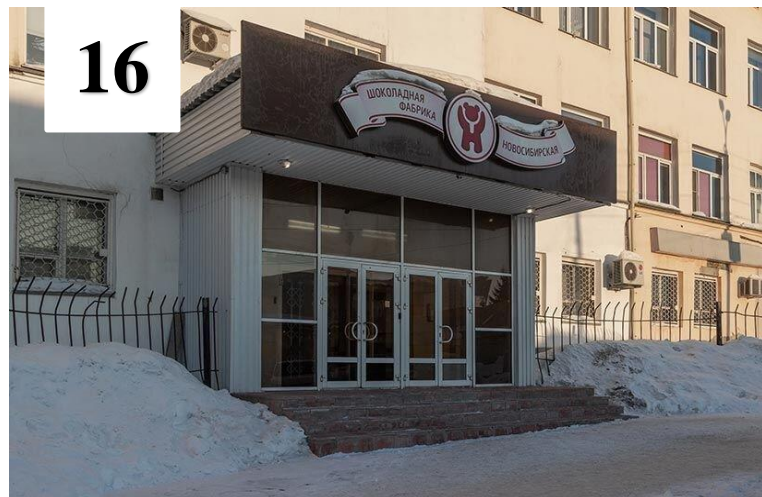


16

15



16



18



18



19



19



20

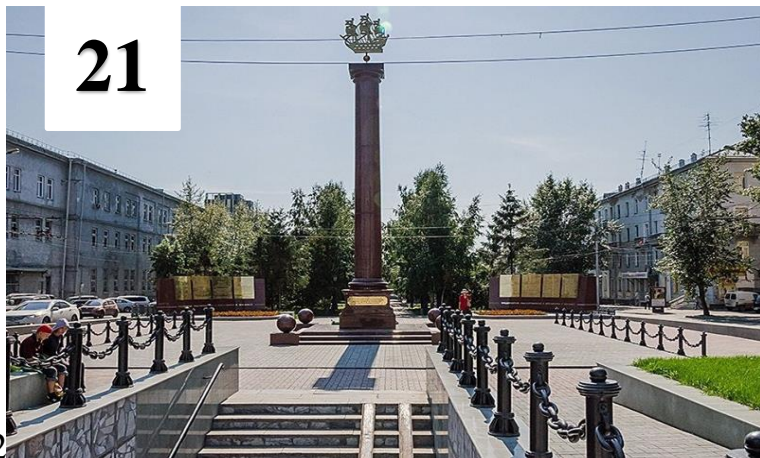


20



21

21

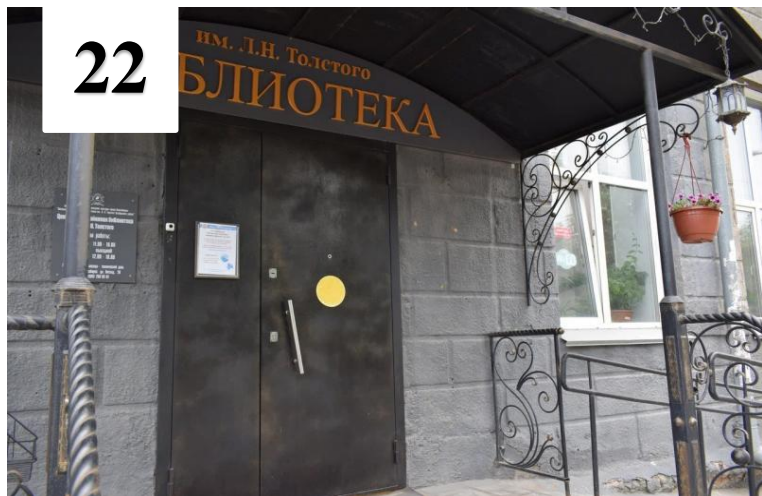


21



22

22



22



23

24

23



В.К. Чебанов. Река Иня, х., м. 50х66. 1996 г.

23



В.К. Чебанов. Река Иня, х., м. 50х66. 1996 г.

24



В.К. Чебанов. Ребята-рыбачки

24



В.К. Чебанов. Ребята-рыбачки

25



25



26



26



27



27



27

28

28



28



29



29



29

30

30



30

